

Instrukcja montażu

DEVIreg™ 528

Termostat elektroniczny

<http://devi.danfoss.com/poland>

DEVI 

Spis treści

1	Wstęp	3
	1.1 Dane techniczne	4
	1.2 Wskazówki bezpieczeństwa	5
2	Instrukcje montażu	6
3	Ustawienia	9
4	Gwarancja	11
5	Instrukcja utylizacji	11

1 Wstęp


Elektroniczny termostat DEVIreg™ 528 posiada 2-polowy wyłącznik i czujnik temperatury podłogi do pomiaru i regulacji utrzymania żądanej temperatury podłogi. Dostępny w wersji do montażu natynkowego lub podtynkowego.

Termostat posiada pokrętko do ustawienia temperatury ze skalą od (✖) 1 to 6 (jeden stopień nastawy to około 8°C). Poza tym, wyposażony jest we wskaźnik LED pokazujący stan czuwania (kolor zielony) i stan załączenia ogrzewania (kolor czerwony).

Więcej informacji o tym produkcie znaleźć można na stronie: <http://devi.danfoss.com/poland>

1.1 Dane techniczne

Napięcie zasilania	220-240~, 50Hz
Pobór mocy - stan czuwania	Max. 0.25W
Przełącznik: Obciążenie rezystancyjne Obciążenie indukcyjne	Max 10A / 2300W @ 230V cos φ= 0.3 max 1A
Czujnik	NTC 15kOhm at 25°C
Rezystancja czujnika: 0°C 25°C 50°C	42kOhm 15kOhm 6kOhm
Histereza	± 0.4°C
Temperatura otoczenia	-10°C do +30°C
Temp. przeciwzamarzaniowa	5°C - ❄
Zakres regulacji temperatury	(❄) 5-45°C tylko z czujnikiem podłogowym
Max przekroje przewodów	1x4mm ² lub 2x2,5mm ²
Temperatura mięknienia	75°C
Stopień zanieczyszczenia	2 (zastosowania domowe)
Typ	1C
Temperatura magazynowania	-20°C do +65°C

IStopień ochrony	IP31
Klasa izolacji	II - 
Wymiary	85 x 85 x 36mm
Waga	90g

Produkt odpowiada wymaganiom normy EN/IEC "Elektryczne, automatyczne regulatory do użytku domowego i podobnego":

- EN/IEC 60730-1 (ogólna)
- EN/IEC 60730-2-9 (termostaty)

1.2 Instrukcje bezpieczeństwa

Przed montażem upewnij się, że zasilanie termostatu zostało wyłączone.

UWAGA: Jeżeli termostat jest używany do regulacji ogrzewaniem podłogowym z pokryciem drewnianym lub drewnopodobnym, zawsze należy stosować czujnik temperatury podłogi i nie należy ustawiać temperatury większej niż: 35°C.

Prosimy również pamiętać, że:

- Montaż i podłączenie termostatu musi być wykonane przez autoryzowanego instalatora oraz zgodnie z przepisami dotyczącymi instalacji elektrycznych.
- Termostat musi być podłączony do zasilania przez dwupolowy wyłącznik.

- Przewody czujnika mogą znajdować się pod na pięciem. Należy o tym pamiętać w przypadku przedłużania przewodu czujnika.
- Należy zawsze podłączać termostat do źródła stałego zasilania.
- Nie należy narażać termostatu na działanie wilgoci, wody, kurzu i nadmiernego nagrzewania.

2 Instrukcje montażu

Prosimy przestrzegać poniższych wskazówek:



Termostat należy umieścić na ścianie na odpowiedniej wysokości (typowo 80-170cm).



Termostat można instalować w pomieszczeniach wilgotnych, jeżeli pozwalają na to lokalne przepisy.

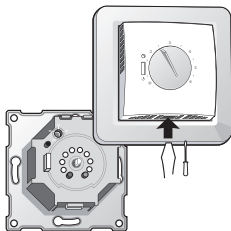


Uwaga: Czujnik temperatury podłogi pozwala na dokładniejszą regulację temperatury i jest zalecany we wszystkich zastosowaniach ogrzewania podłogowego. **Bezwzględnie** jest wymagany przy podłogach drewnianych, zmniejszając ryzyko przegrzania podłogi.

- Czujnik podłogowy należy umieścić w miejscu nie narażonym na bezpośrednie działanie promieni słonecznych oraz przeciągi powstałe z otwarcia drzwi.
- Odległość czujnika od kabla grzejnego powinna być większa od 2cm.
- Czujnik i przewód czujnika powinny być umieszczone w rurce ochronnej (peshel).
- Rurka powinna dochodzić do puszek z termostatem.
- Promień gięcia rurki powinien być minimum 50mm.

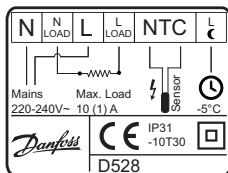
W celu zainstalowania termostatu należy postępować według poniższych instrukcji:

1. Przygotowanie do montażu termostatu:



- Naciśnij śrubokrętem zacpek w lnej części obudowy termostatu.
- Ostrożnie zdejmij górną pokrywę
- Ostrożnie zdejmij ramkę.

2. Podłącz termostat według poniższego schematu.



Podłączając zewnętrzny zegar do zacisków termostatu, oznaczonych symbolem księżycy (wykorzystując tą samą fazę, co zasilanie termostatu), możliwe jest uzyskanie czasowego obniżenia temperatury do wartości 5°C, w ustawionym okresie załączenia zegara.

Ekran kabla grzejnego/maty grzejnej musi być podłączony do uziemienia sieci zasilającej, przez zastosowanie dodatkowej złączki.

Uwaga: Zawsze należy stosować rurkę ochronną (peshel) do montażu czujnika podłogowego..

3. Montaż termostatu:
 - Umocuj, po obu stronach, dolną część termostatu do puszki montażowej podtynkowej lub na tynku, przy pomocy wkrętów.
 - Zamontuj ramkę i przednią część termostatu w odwrotnej kolejności niż w podczas demontażu.
4. Załącz napięcie zasilania termostatu.

3 Ustawienia

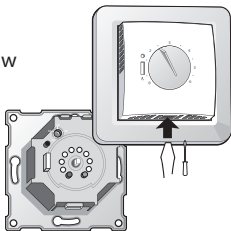
Postaraj upewnić się, że:

- Temperatura podłogi jest rzeczywiście mierzona w miejscu usytuowania czujnika.
- Temperatura w podłodze pokrytej drewnem jest maksymalnie o około 10°C wyższa od temperatury na powierzchni podłogi.
- Producenci pokryć podłogowych podają zwykle maksymalną temperaturę na powierzchni (typowo przyjmuje się około 27-28°C).
- Zawsze stosuj czujnik podłogowy lub czujnik podłogowy + czujnik temperatury powietrza do regulacji ogrzewania podłogowego. Bez czujnika podłogowego regulacja temperatury może być mniej dokładna oraz istnieje ryzyko przegrzania podłogi.

Rezy- stancja termi- czna [m ² K/ W]	Przykładowe pokry- cia podłogi	Dane	Przybliżone ustawienia temp. w podłodze dla temp. 25°C na powierzchni po- dłogi
0.05	laminat na bazie 8 mm HDF	> 800 kg/m ³	28°C
0.10	parkiet bukowy 14 mm	650 - 800 kg/m ³	31°C
0.13	dąb lity 22 mm	> 800 kg/m ³	32°C
< 0.17	max. grubość wykładziny dywanowej przeznaczonej do ogrzewania podłogowego	według EN/IEC 1307	34°C
0.18	lite deski jodły 22 mm	450 - 650 kg/m ³	35°C

Jak zmienić minimalną i maksymalną temperaturę podłogi?

1. Zdemontuj przednią część termostatu.
2. Przenieś kołki ustalające w żądane pozycje.
3. Zamontuj górną część termostatu.



4 Gwarancja



5 Instrukcja utylizacji



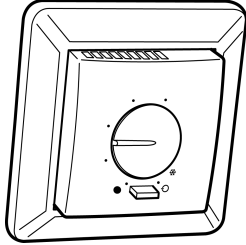
Danfoss A/S
Electric Heating Systems
Ulvehavevej 61
7100 Vejle
Denmark
Phone: +45 7488 8500
Fax: +45 7488 8501
E-mail: EH@DEVI.com
www.DEVI.com

Danfoss can accept no responsibility for possible errors in catalogues, brochures and other printed material. Danfoss reserves the right to alter its products without notice. This also applies to products already on order provided that such alterations can be made without subsequential changes being necessary in specifications already agreed. All trademarks in this material are property of the respective companies. DEVI and the DEVI logo-type are trademarks of Danfoss A/S. All rights reserved.

DEVIreg 528 ELKO

140F1043

Termostat
- czujnik podłogowy
220-240V~
50-60Hz~
+5 to +45°C
10A/2300W@230V~
IP 31



Product Documentation

FI SSSL 3531035

Designed in Denmark for Danfoss A/S

